



ПОСТАНОВЛЕНИЕ
АДМИНИСТРАЦИИ ПЫШМИНСКОГО ГОРОДСКОГО ОКРУГА

№ _____ пгт. Пышма

**О создании Муниципального центра управления
Пышминского городского округа**

В соответствии с Федеральным законом от 6 октября 2003 года № 131-ФЗ «Об общих принципах организации местного самоуправления в Российской Федерации». Федеральным законом от 2 мая 2006 года № 59-ФЗ «О порядке рассмотрения обращений граждан Российской Федерации», пункта 3 перечня поручений Президента Российской Федерации от 01.03.2020 № Пр-354 по итогам заседания Совета по развитию местного самоуправления от 30.01.2020, принимая во внимание Постановление Правительства Свердловской области от 07.03.2024 г. № 158-ПП «О создании и функционировании Центра управления региона Свердловской области»

ПОСТАНОВЛЯЮ:

1. Создать Муниципальный центр управления Пышминского городского округа.
2. Утвердить Положение о Муниципальном центре управления Пышминского городского округа (прилагается).
3. Утвердить структуру Муниципального центра управления Пышминского городского округа (прилагается).
4. Утвердить состав Муниципального центра управления Пышминского городского округа (прилагается).
5. Утвердить Порядок взаимодействия Муниципального центра управления Пышминского городского округа с Центром управления региона Свердловской области (прилагается).
6. Контроль за исполнением настоящего постановления возложить на заместителя главы Пышминского городского округа по организации управления А.В. Кузеванову.
7. Настоящее постановление опубликовать на официальном сайте Пышминского городского округа (www.pyshminskiy-go.rf).

Исполняющий обязанности главы
Пышминского городского округа

Документ подписан
ЭЛЕКТРОННОЙ ПОДПИСЬЮ

Сертификат 39693F319D65E86E747B5001AE4AAB14
Владелец **Обоскалов Алексей Анатольевич**
Действителен с 05.05.2023 по 28.07.2024

А.А. Обоскалов

УТВЕРЖДЕНО

постановлением администрации
Пышминского городского округа

от _____ № _____

«О создании Муниципального центра
управления Пышминского городского
округа»

ПОЛОЖЕНИЕ

о Муниципальном центре управления Пышминского городского округа

Глава 1. Общие положения

1. Настоящее положение определяет порядок создания и организации деятельности Муниципального центра управления Пышминского городского округа (далее - МЦУ).

2. МЦУ создается и функционирует в соответствии с постановлением Правительства Российской Федерации от 16.11.2020 № 1844 «Об утверждении Правил предоставления субсидии из федерального бюджета автономной некоммерческой организации по развитию цифровых проектов в сфере общественных связей и коммуникаций «Диалог Регионы» на создание и обеспечение функционирования в субъектах Российской Федерации центров управления регионов и Правил создания и функционирования в субъектах Российской Федерации центров управления регионов» (далее – постановление Правительства Российской Федерации от 16.11.2020 № 1844).

3. МЦУ - проектный офис, созданный в целях обеспечения взаимодействия органов местного самоуправления Пышминского городского округа, а также организаций, подведомственных органам местного самоуправления Пышминского городского округа (далее - органы и организации), с автономной некоммерческой организацией по развитию цифровых проектов в сфере общественных связей и коммуникаций «Диалог Регионы» (далее - центр компетенций) и обособленным подразделением центра компетенций, созданным в Свердловской области (далее - обособленное подразделение центра компетенций), в рамках проектов, реализуемых с использованием информационных и информационно-аналитических систем, цифровых сервисов и платформ (платформ обратной связи).

4. В своей деятельности МЦУ руководствуется Конституцией Российской Федерации, федеральными законами, иными правовыми актами Российской Федерации, законами Свердловской области, правовыми актами Губернатора Свердловской области и Правительства Свердловской области, иными правовыми актами Свердловской области, муниципальными правовыми актами органов местного самоуправления Пышминского городского округа, а также настоящим положением.

5. Термины и понятия, используемые в настоящем положении, применяются в значениях, установленных Федеральным законом от 9 февраля 2009 года № 8-ФЗ «Об обеспечении доступа к информации о деятельности государственных органов и органов местного самоуправления» (далее Федеральный закон от 9 февраля 2009 года № 8-ФЗ), постановлением Правительства Российской Федерации от 16.11.2020 № 1844 «Об утверждении Правил предоставления субсидии из федерального бюджета автономной некоммерческой организации по развитию цифровых проектов в сфере общественных связей и коммуникаций «Диалог Регионы» на создание и обеспечение функционирования в субъектах Российской Федерации центров управления регионов и Правил создания и функционирования в субъектах Российской Федерации центров управления регионов» (далее - постановление Правительства Российской Федерации от 16.11.2020 № 1844).

Глава 2. Функции и задачи МЦУ

6. МЦУ осуществляет следующие функции:

1) координацию работ по мониторингу и обработке всех видов обращений и сообщений граждан Российской Федерации, иностранных граждан и лиц без гражданства, а также граждан Российской Федерации, постоянно проживающих за пределами территории Российской Федерации, и юридических лиц любых организационно-правовых форм вне зависимости от места их государственной регистрации (далее - граждане и юридические лица), поступающих в органы и организации, в том числе с использованием федеральных, региональных, муниципальных систем обратной связи и обработки сообщений, а также публикуемых гражданами и юридическими лицами в общедоступном виде в социальных сетях, мессенджерах, иных средствах электронной коммуникации;

2) координацию взаимодействия органов и организаций с гражданами через социальные сети, мессенджеры и иные средства электронной коммуникации по направлениям и тематикам деятельности МЦУ;

3) обеспечение оперативного реагирования по направлениям и тематикам деятельности МЦУ путем взаимодействия с органами и организациями;

4) предоставление дополнительной информации в целях территориального и стратегического планирования развития Пышминского городского округа.

7. Задачами МЦУ являются:

1) мониторинг обработки обращений и сообщений граждан и юридических лиц, включающий:

анализ обращений и сообщений граждан и юридических лиц, поступивших в адрес органов и организаций;

структурирование и формализацию сути обращений и сообщений граждан и юридических лиц;

мониторинг сроков и качества обработки обращений и сообщений граждан и юридических лиц, поступающих в общедоступном виде в социальных сетях, мессенджерах, иных средствах электронной коммуникации;

сбор информации об удовлетворенности граждан и юридических лиц результатами обработки их обращений и сообщений;

сводный анализ результатов обработки обращений и сообщений граждан и юридических лиц;

2) формирование комплексной картины проблем на основании анализа: обращений и сообщений граждан и юридических лиц, поступающих в адрес органов и организаций;

обратной связи в формате результатов голосования и общественного обсуждения;

работы органов и организаций для отчета руководителям органов местного самоуправления муниципальных образований;

конфликтных ситуаций и ошибок при коммуникации органов и организаций с гражданами и юридическими лицами, организации каналов коммуникации с использованием социальных сетей, мессенджеров и иных средств электронной коммуникации;

3) формирование рекомендаций по онлайн-взаимодействию органов и организаций с гражданами и юридическими лицами, предложений по разработке соответствующих сервисов, выработка рекомендаций для определения приоритетов работы органов и организаций;

4) выявление и анализ лучших практик, процессов муниципального управления, выработка рекомендаций по оптимизации процессов предоставления муниципальных услуг, исполнения функций, координация внедрения в муниципальном образовании оптимизированных регламентов и технологических сервисов, централизованных платформ для оказания услуг и исполнения функций;

5) выработка рекомендаций для оперативного решения обнаруженных проблем во взаимодействии органов и организаций с гражданами и юридическими лицами;

6) проведение аналитических исследований по удовлетворенности граждан и юридических лиц действиями органов и организаций;

7) подготовка информационных и аналитических материалов в целях территориального и стратегического планирования развития Пышминского городского округа.

Глава 3. Права МЦУ

8. В целях создания и функционирования МЦУ вправе:

1) обеспечивать внедрение единой методологии работы МЦУ по следующим направлениям:

обратная связь;

обучение по вопросам, относящимся к компетенции МЦУ;

2) обеспечивать свод к компетенции МЦУ.

9. В целях выполнения возложенных задач органы местного самоуправления Пышминского городского округа и МЦУ вправе:

1) запрашивать необходимые материалы, относящиеся к созданию и функционированию МЦУ, у Центра управления региона Свердловской области проектного офиса, созданного в соответствии с постановлением Правительства Российской Федерации от 16.11.2020 № 1844 (далее - ЦУР), и обособленного подразделения центра компетенций;

2) оказывать методическую и консультационную помощь органам местного самоуправления Пышминского городского округа по вопросам деятельности МЦУ;

3) обеспечивать свод информации по вопросам, относящимся к компетенции МЦУ.

Глава 4. Организация деятельности МЦУ

10. МЦУ создается на основании Постановления администрации Пышминского городского округа.

11. В состав МЦУ могут входить представители органов и организаций, а также иные лица с учетом функций и задач МЦУ.

12. В составе МЦУ определяются ответственные лица (ответственное лицо) за создание и функционирование в Пышминском городском округе МЦУ:

1) куратор МЦУ - заместитель главы Пышминского городского округа по организации управления;

2) руководитель МЦУ – заместитель начальника организационно - правового отдела администрации Пышминского городского округа;

3) администратор МЦУ - главный специалист по взаимодействию с общественностью администрации Пышминского городского округа.

13. Структура и персональный состав МЦУ определяются постановлением администрации Пышминского городского округа.

14. Создание и обеспечение функционирования деятельности МЦУ обеспечиваются при участии центра компетенций, Правительства Свердловской области, ЦУР, а также органов местного самоуправления в пределах средств бюджета Пышминского городского округа.

15. Основной формой организационной деятельности МЦУ являются заседания.

16. Заседания МЦУ проводятся в очной или заочной форме по мере необходимости.

17. Организационно-техническое обеспечение осуществляет администрация Пышминского городского округа.

УТВЕРЖДЕНА

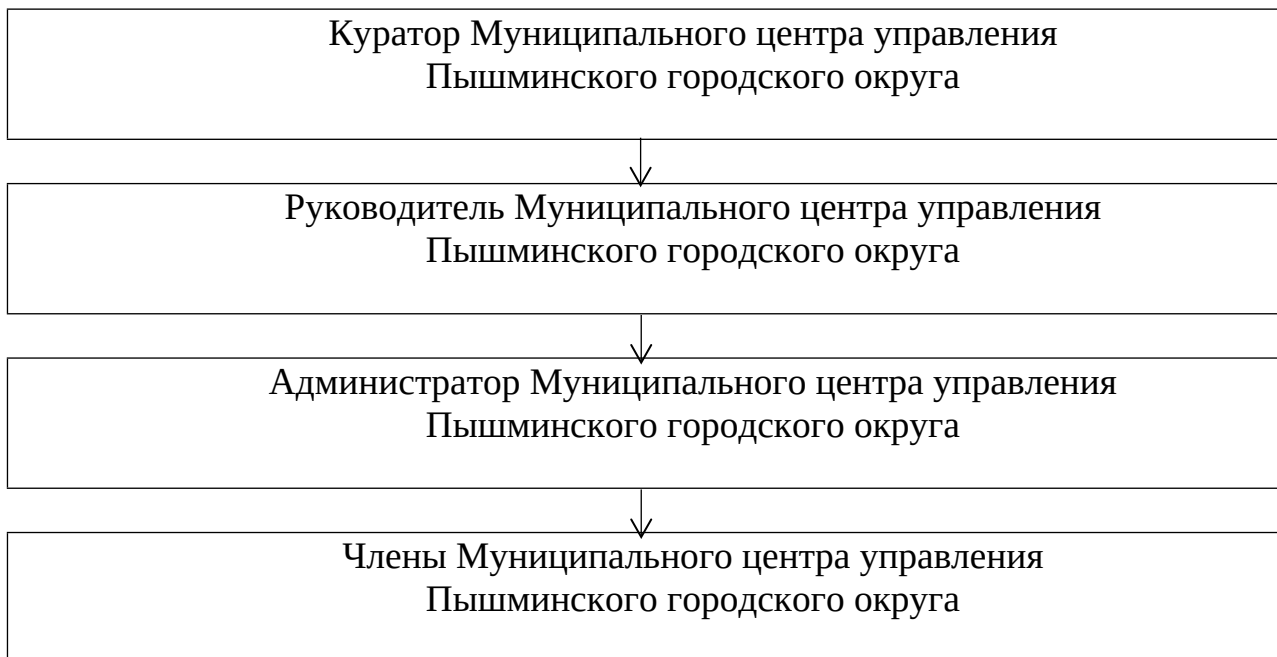
постановлением администрации
Пышминского городского округа

от _____ № _____

«О создании Муниципального центра
управления Пышминского городского
округа»

СТРУКТУРА

Муниципального центра управления Пышминского городского округа



УТВЕРЖДЕН

постановлением администрации
Пышминского городского округа

от _____ № _____

«О создании Муниципального центра
управления Пышминского городского
округа»

СОСТАВ

Муниципального центра управления Пышминского городского округа
(далее – МЦУ)

1. Кузеванова
Алена Владимировна - заместитель главы Пышминского
городского округа по организации
управления, куратор МЦУ
2. Гречко
Татьяна Сергеевна - начальник организационно- правового
отдела администрации Пышминского
городского округа, руководитель МЦУ
3. Скакунова
Ирина Сергеевна - главный специалист по взаимодействию с
общественностью администрации
Пышминского городского округа,
администратор МЦУ

Члены МЦУ:

4. Обоскалов
Алексей Анатольевич - заместитель главы Пышминского
городского округа по жилищно –
коммунальному хозяйству
5. Варлаков
Андрей Александрович - заместитель главы Пышминского
городского округа по социальным вопросам
6. Головин
Иван Владимирович - заведующий Пышминским
территориальным управлением
администрации Пышминского городского
округа
7. Розманова
Оксана Владимировна - заведующая Ощепковским
территориальным управлением
администрации Пышминского городского
округа

8. Коновалов
Денис Валерьевич - заведующий Печеркинским
территориальным управлением
администрации Пышминского городского
округа
9. Климов
Станислав Николаевич - исполняющий обязанности заведующего
Четкаринским территориальным
управлением администрации Пышминского
городского округа
10. Балыбердин
Алексей Петрович - заведующий Черемьшским
территориальным управлением
администрации Пышминского городского
округа

УТВЕРЖДЕН

постановлением администрации
Пышминского городского округа

от _____ № _____

«О создании Муниципального центра
управления Пышминского городского
округа»

ПОРЯДОК

взаимодействия Муниципального центра управления Пышминского
городского округа с Центром управления региона Свердловской области

Раздел 1. Общие положения

1.1. Данный Порядок устанавливает основные направления, порядок взаимодействия и информационного обмена Центра управления регионом Свердловской области (далее - ЦУР Свердловской области) и Муниципального центра управления Пышминского городского округа (далее - МЦУ).

1.2. ЦУР Свердловской области - проектный офис, созданный в соответствии с Постановлением Правительства Российской Федерации от 16.11.2020 № 1844 «Об утверждении Правил предоставления субсидии из федерального бюджета автономной некоммерческой организации по развитию цифровых проектов в сфере общественных связей и коммуникаций «Диалог Регионы» на создание и обеспечение функционирования в субъектах Российской Федерации центров управления регионов и Правил создания и функционирования в субъектах Российской Федерации центров управления регионов» (далее - Постановление Правительства РФ №1844), Указом Губернатора Свердловской области от 03.09.2020 № 487-УГ «О создании проектного офиса по созданию Центра управления регионом Свердловской области».

Раздел 2. Порядок взаимодействия ЦУР Свердловской области и МЦУ

2.1. В целях создания и обеспечения функционирования в Свердловской области муниципальных центров управления, ЦУР Свердловской области запрашивает, а МЦУ предоставляет материалы, относящиеся к созданию и функционированию МЦУ.

2.2. ЦУР Свердловской области проводит консультации для представителей МЦУ, а представители МЦУ вправе участвовать в обучающих курсах, семинарах, тренингах, проводимых ЦУР Свердловской области, а также получать всю необходимую методологическую помощь.

2.3. ЦУР Свердловской области определяет основные показатели по оценке эффективности работы МЦУ. В целях контроля качественного решения задач и исполнения функций МЦУ направляет в ЦУР Свердловской области сведения о значениях показателей в соответствии с запросами по формам и в сроки, установленные ЦУР Свердловской области.